

**ZARZĄDZENIE NR 82.2022**  
**DYREKTORA MIEJSKIEGO OŚRODKA POMOCY SPOŁECZNEJ**  
**W CZĘSTOCHOWIE**  
**z dnia 28.09.2022 r.**

**w sprawie wprowadzenia scenariusza ewakuacji dla budynku położonego w Częstochowie  
przy ul. Jasnogórskiej 34**

Na podstawie § 6 ust. 1 Rozporządzenia Ministra Spraw Wewnętrznych i Administracji z dnia 7 czerwca 2010 r. w sprawie ochrony przeciwpożarowej budynków, innych obiektów budowlanych i terenów (Dz. U. 2010 Nr 109 poz. 719, z późn. zm.) oraz § 4 ust. 1 pkt 1 Regulaminu Organizacyjnego Miejskiego Ośrodka Pomocy Społecznej w Częstochowie stanowiącego załącznik do Zarządzenia Nr 2124.2022 Prezydenta Miasta Częstochowy z dnia 19 kwietnia 2022 r. w sprawie zatwierdzenia Regulaminu Organizacyjnego Miejskiego Ośrodka Pomocy Społecznej w Częstochowie

**Dyrektor Miejskiego Ośrodka Pomocy Społecznej**  
**w Częstochowie**  
**zarządza:**

- § 1.** Wprowadzić do stosowania scenariusz ewakuacji dla budynku Miejskiego Ośrodka Pomocy Społecznej w Częstochowie położonego w Częstochowie przy ul. Jasnogórskiej 34, będącego w trwałym zarządzie Miejskiego Ośrodka Pomocy Społecznej w Częstochowie, stanowiący załącznik Nr 1 do niniejszego zarządzenia.
- § 2.** 1. Zobowiązuje się wszystkich pracowników do zapoznania ze scenariuszem ewakuacji i jego stosowania.
2. Zobowiązuje się osoby, o których mowa w § 3 do przyjęcia od pracowników oświadczenia o zapoznaniu się ze scenariuszem ewakuacji, którego wzór stanowi załącznik Nr 2 do niniejszego zarządzenia.
- § 3.** Wykonanie zarządzenia powierzam kierownikom komórek organizacyjnych Miejskiego Ośrodka Pomocy Społecznej w Częstochowie.
- § 4.** Traci moc Zarządzenie Nr 30.2015 Dyrektora Miejskiego Ośrodka Pomocy Społecznej w Częstochowie z dnia 29.04.2015 r. w sprawie wprowadzenia scenariuszy ewakuacji

dla budynków Miejskiego Ośrodka Pomocy Społecznej w Częstochowie (z późn. zm.)  
w zakresie § 1 pkt 3 dotyczącego budynku przy ul. Jasnogórskiej 34/36.

**§ 5.** Zarządzenie wchodzi w życie z dniem podpisania.

**Dyrektor**  
**Miejskiego Ośrodka Pomocy Społecznej**  
**w Częstochowie**  
**(-) Małgorzata Mruszczyk**

Załącznik Nr 1  
do Zarządzenia Nr 82.2022  
Dyrektora MOPS  
z dnia 28.09.2022 r.

# **SCENARIUSZ EWAKUACJI**

dla

## **BUDYNKU MIEJSKIEGO OŚRODKA POMOCY SPOŁECZNEJ W CZĘSTOCHOWIE**

ul. Jasnogórska 34

Częstochowa



**MIEJSKI OŚRODEK POMOCY SPOŁECZNEJ  
W CZĘSTOCHOWIE**

# **SCENARIUSZ EWAKACJI**

dla

**BUDYNKU**

**MIEJSKIEGO OŚRODKA POMOCY SPOŁECZNEJ W CZĘSTOCHOWIE**

ul. Jasnogórska 34

42-202 Częstochowa

Sporządzono: WRZESIEŃ 2022

Opracował:

mł. bryg. mgr inż. Janusz Samonek

Zatwierdził:

Dyrektor  
Miejskiego Ośrodka Pomocy Społecznej  
w Częstochowie  
(-) Małgorzata Mruszczyk

## SPIS TREŚCI

1. CEL I ZAKRES OPRACOWANIA.....	3
1.1. Cel scenariusza ewakuacji. ....	3
1.2. Akty prawne powołane w Instrukcji Bezpieczeństwa Pożarowego. ....	3
1.3. Podstawowe pojęcia związane z ochroną przeciwpożarową.....	4
2. ZAGROŻENIE POŻAROWE W OBIEKCIE.....	6
3. DECYZJA O OGŁOSZENIU EWAKUACJI .....	6
3.1. Ilość osób w budynku .....	6
3.2. Ewakuacja z budynku .....	6
3.3. Sposoby przenoszenia osób poszkodowanych lub ewakuowanych.....	7
4. INSTALACJE PRZECIWPOŻAROWE W OBIEKCIE .....	9
4.1. Gaśnice .....	9
4.2. Wewnętrzna instalacja hydrantowa.....	9
4.3. Oddymianie klatek schodowych.....	9
4.4. Przeciwpożarowy wyłącznik prądu.....	9
4.5. Oświetlenie ewakuacyjne.....	10
4.6. Strefy pożarowe. ....	10
5. ZASADY POSTĘPOWANIA W PRZYPADKU POWSTANIA POŻARU .....	10
5.1. Alarmowanie .....	10
5.2. Akcja ratowniczo - gaśnicza.....	11

## 1. CEL I ZAKRES OPRACOWANIA

### 1.1. Cel scenariusza ewakuacji.

Scenariusz ewakuacji, zwany dalej Scenariuszem, określa:

1. Zasady ewakuacji osób przebywających w budynku;
2. Określenie konieczności przeprowadzenia ewakuacji;
3. Obowiązki Dyrekcji w zakresie ewakuacji;
4. Zasady powiadamiania o ewakuacji;
5. Zasady kierowania ewakuacją;
6. Przyporządkowanie pracowników przedsiębiorstwa do funkcji na potrzeby ewakuacji;
7. Zasady zachowania się ewakuowanych podczas ewakuacji;
8. Zasady komunikowania się z przybyłymi na miejsce strażakami z Państwowej Straży Pożarnej

### 1.2. Akty prawne powołane w Instrukcji Bezpieczeństwa Pożarowego.

1. **Ustawa** z dnia 24 sierpnia 1991 r. o **Ochronie Przeciwpożarowej** (Dz. U. 2021 poz. 869 z późn. zm.)
2. **Ustawa** z dnia 7 lipca 1994 r. **Prawo Budowlane** (Dz. U. 2021 poz. 2351 z późn. zm.)
3. **Rozporządzenie Ministra Infrastruktury** z dnia 12 kwietnia 2002 r, **w sprawie warunków technicznych, jakim powinny odpowiadać budynki i ich usytuowanie** (Dz. U. Nr 2022 poz. 1225 z późn. zm.)
4. **Rozporządzenie Ministra Spraw Wewnętrznych i Administracji** z dnia 07 czerwca 2010 r. **w sprawie ochrony przeciwpożarowej budynków, innych obiektów budowlanych i terenów** (Dz. U. 2010 Nr 109 poz. 719 z późn. zm.)
5. **Rozporządzenie Ministra Spraw Wewnętrznych i Administracji** z dnia 24 lipca 2009 r. **w sprawie przeciwpożarowego zaopatrzenia w wodę oraz dróg pożarowych** (Dz. U. 2009 Nr 124 poz. 1030 z późn. zm.)
6. PN - 92/N-01256/01 **znaki bezpieczeństwa. Ochrona przeciwpożarowa.**
7. PN - 92/N-01256/02 **znaki bezpieczeństwa. Ewakuacja.**
8. PN - 92/N-01256/03 **znaki bezpieczeństwa. Techniczne środki przeciwpożarowe**
9. PN - 92/N-01256/04 **znaki bezpieczeństwa. Zasady umieszczania znaków bezpieczeństwa na drogach ewakuacyjnych i drogach pożarowych.**
10. PN - 92/N-01256/04 **znaki bezpieczeństwa. Zasady umieszczania znaków bezpieczeństwa na drogach ewakuacyjnych i drogach pożarowych**
11. PN-EN 671-1 **stałe urządzenia gaśnicze – hydranty wewnętrzne. Hydranty wewnętrzne z wężem półsztywnym**
12. PN-EN 671-2 **stałe urządzenia gaśnicze – hydranty wewnętrzne. Hydranty wewnętrzne z wężem płasko składanym.**

### 1.3. Podstawowe pojęcia związane z ochroną przeciwpożarową.

Ze względu na stosowanie w opracowaniu oraz wielu przepisach, Polskich Normach definicji, pojęć i określeń, których wyjaśnienie lub znaczenia jest niezbędne do zrozumienia szeregu wymagań przeciwpożarowych dla osób korzystających z opracowania, zostały one przedstawione poniżej.

**Akcja ratownicza** - to **działania ratownicze** organizowane i kierowane przez jednostki straży pożarnej.

**Droga ewakuacyjna** - pozioma lub pionowa droga komunikacji ogólnej służąca celom ewakuacji.

**Działania ratownicze** - rozumie się przez to każdą czynność podjętą w celu ochrony życia, zdrowia, mienia lub środowiska, a także likwidację przyczyn powstania pożaru, wystąpienia klęski żywiołowej lub innego miejscowego zagrożenia.

**Instalacja wodociągowa przeciwpożarowa** – rozumie się przez to instalację wodociągową nawodnioną lub suchą, zainstalowaną wewnątrz budynku, z której za pomocą hydrantów wewnętrznych lub zaworów hydrantowych pobiera się wodę do gaszenia pożaru.

**Kierujący działaniami ratowniczymi** – Kierownicy komórek lub wyznaczona przez niego osoba, mogąca także pełnić funkcje **kierującego ewakuacją**, do czasu przybycia jednostek straży pożarnej przejmujących kierowanie **akcją ratowniczą**.

**Oddzielenie przeciwpożarowe** – element konstrukcji budynku (ściana, strop) wydzielający strefę pożarową o określonej, zgodnie z wymaganiami przepisów techniczno – budowlanych, klasie odporności ogniowej (REI).

**Odpowiednie warunki ewakuacji** – rozumie się przez to zespół przedsięwzięć oraz środków technicznych, zapewniający możliwości szybkiego i bezpiecznego opuszczenia strefy zagrożonej lub objętej pożarem. Z każdego miejsca przeznaczonego na pobyt ludzi w obiekcie, powinny być zapewnione odpowiednie warunki ewakuacji, uwzględniające w szczególności liczbę i stan osób przebywających w obiekcie oraz zastosowane techniczne środki zabezpieczenia przeciwpożarowego, polegające w szczególności na:

1. Zapewnieniu dostatecznej ilości i szerokości wyjść ewakuacyjnych;
2. Zachowaniu dopuszczalnej długości, szerokości i wysokości przejść oraz dojść ewakuacyjnych;
3. Zapewnieniu odpowiedniej, bezpiecznej pożarowo obudowy i wydzielen dróg ewakuacyjnych;
4. Zabezpieczeniu przed zadymieniem wymienionych w przepisach techniczno – budowlanych dróg ewakuacyjnych, w tym: na stosowaniu urządzeń zapobiegających zadymieniu lub urządzeń i innych rozwiązań techniczno – budowlanych zapewniających usuwanie dymu;
5. Zapewnieniu oświetlenia awaryjnego (bezpieczeństwa i ewakuacyjnego) w obiektach, w których jest ono niezbędne do ewakuacji ludzi;

6. Zapewnieniu możliwości rozgłaszania sygnałów ostrzegawczych i komunikatów głosowych poprzez dźwiękowy system ostrzegawczy w budynkach, dla których jest on wymagany.

**Przeciwożarowy wyłącznik prądu** – rozumie się przez to wyłącznik prądu, odcinający dopływ prądu do wszystkich obwodów, z wyjątkiem obwodów zasilających instalacje i urządzenia, których funkcjonowanie jest niezbędne podczas pożaru.

**Przejście ewakuacyjne** – długość przejścia w pomieszczeniach mierzona od najdalszego miejsca, w którym może przebywać człowiek, do wyjścia ewakuacyjnego na drogę ewakuacyjną lub do innej strefy pożarowej albo na zewnątrz budynku.

**REI** – czas, podawany w minutach, w którym elementy nośne spełniające funkcje oddzielające zachowują nośność (**R**), szczelność (**E**) i izolacyjność ogniową (**I**). **EI** – szczelność i izolacyjność ogniowa produktu – czas podawany w minutach.

**Strefa pożarowa** – rozumie się przez to przestrzeń wydzieloną w taki sposób, aby w określonym czasie pożar nie przeniósł się na zewnątrz lub do wewnątrz wydzielonej przestrzeni. Strefę pożarową stanowi budynek albo jego część oddzielona od innych budynków lub innych części budynku elementami oddzielenia przeciwożarowego, bądź też pasami wolnego terenu o szerokości nie mniejszej niż dopuszczalne odległości od innych budynków określone przepisami techniczno - budowlanymi.

**Urządzenia przeciwożarowe** - należy rozumieć urządzenia (stałe lub półstałe, uruchamiane ręcznie lub samoczynnie) służące do zapobiegania powstaniu, wykrywania, zwalczania pożaru lub ograniczania jego skutków, a w szczególności: stałe i półstałe urządzenia gaśnicze i zabezpieczające, urządzenia inertyzujące, urządzenia wchodzące w skład dźwiękowego systemu ostrzegawczego i systemu sygnalizacji pożarowej, w tym urządzenia sygnalizacyjno-alarmowe, urządzenia odbiorcze alarmów pożarowych i urządzenia odbiorcze sygnałów uszkodzeniowych, instalacje oświetlenia ewakuacyjnego, hydranty wewnętrzne i zawory hydrantowe, hydranty zewnętrzne, pompy w pompowniach przeciwożarowych, przeciwożarowe kłapy odcinające, urządzenia oddymiające, urządzenia zabezpieczające przed powstaniem wybuchu i ograniczające jego skutki, kurtyny dymowe oraz drzwi, bramy przeciwożarowe i inne zamknięcia przeciwożarowe, jeżeli są wyposażone w systemy sterowania, przeciwożarowe wyłączniki prądu oraz dźwigi dla ekip ratowniczych.

**Użytkownik** - obecnie użytkownikiem jest Centrum Pomocy Dziecku Niepełnoprawnemu i Jego Rodzinie, ale prawdopodobnie użytkowników będzie kilku (np. mieszkania chronione prowadzić będzie prawdopodobnie Sekcja ds. Przeciwdziałania Bezdomności, a opiekę wytchnieniową organizacja pożytku publicznego) przy czym głównym użytkownikiem pozostanie Centrum Pomocy Dziecku Niepełnosprawnemu i Jego Rodzinie (w skrócie CPD).

**Zarządca** - trwałym zarządcą budynku jest Miejski Ośrodek Pomocy Społecznej w Częstochowie.

**Zabezpieczenie przed zadymieniem dróg ewakuacyjnych** – rozumie się przez to zabezpieczenie przed utrzymywaniem się na drogach ewakuacyjnych dymu w ilości, która ze

względu na ograniczenie widoczności lub toksyczności, uniemożliwiłaby bezpieczną ewakuację.

**ZL** – kategoria zagrożenia ludzi dla budynków oraz części budynków: mieszkalnych, zamieszkania zbiorowego, i użyteczności publicznej określona dla celów bezpieczeństwa pożarowego.

## **2. ZAGROŻENIE POŻAROWE W OBIEKCIE**

Z uwagi na charakter placówki i jej działalność uznać należy, że największe prawdopodobieństwo powstania pożaru istnieje w mieszkaniach chronionych na ostatniej kondygnacji, gdzie samodzielnie przebywać mogą osoby tam zamieszkujące, tj. bez stałego dozoru wychowawców i opiekunów. Natomiast podopieczni Centrum Pomocy Dziecku Niepełnosprawnemu i Jego Rodzinie podczas swojego pobytu cały czas znajdują się pod nadzorem terapeutów/opiekunów, co eliminuje w znacznym stopniu przypadkowe zaprószenie ognia lub nieuważne posługiwanie się sprzętem elektrycznym lub innym mogącym stanowić zagrożenie pożarowe.

## **3. DECYZJA O OGŁOSZENIU EWAKUACJI**

### **3.1. Ilość osób w budynku**

Ilość osób (klienci) - 30 osób na pobycie dziennym; 10 dzieci + 10 rodziców - osoby dochodzące na terapię, wymiana co godzinę; mieszkania chronione - 10 osób;

Kadra Centrum Pomocy Dziecku Niepełnosprawnemu i Jego Rodzinie:

terapeuci/opiekunowie - 23 osób, obsługa: 5 osób;

### **3.2. Ewakuacja z budynku**

Ewakuację z budynku zarządza:

1. Pani **Agnieszka Krzemińska** - Kierownik Centrum Pomocy Dziecku Niepełnosprawnemu i Jego Rodzinie

**W zastępstwie kierownika:**

- a. Jolanta Nykowska
- b.
- c.

**Przebiegiem ewakuacji** do chwili przybycia Państwowej Straży Pożarnej kieruje Kierownik CPD a w przypadku jego nieobecności osoba zastępująca.

**Całością działań ratowniczych** kieruje Kierownik. Jest to spowodowane doskonałą znajomością rozkładu pomieszczeń budynku a także znajomością „potencjału ratowniczego” podległych pracowników i stanu psychofizycznego podopiecznych.

**Sygnal o ewakuacji** będzie ogłoszony w poniższy sposób:

### **PODANIE DONOŚNYM GŁOSEM HASŁA „EWAKUACJA”**

Sygnal do ewakuacji musi zostać przekazywany za pomocą wyznaczonych doraźnie gońców do pozostałych komórek organizacyjnych, które również muszą zostać poinformowane o pożarze.

## MIEJSCE ZBIÓRKI

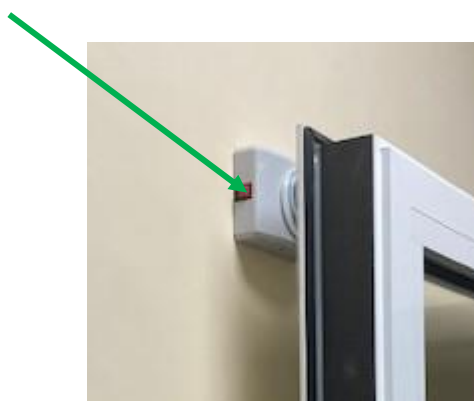


**MIEJSCEM ZBIÓRKI OSÓB EWAKUOWANYCH JEST OBSZAR PLACU ZABAW ORAZ TEREN ZIELONY W OKOLICY PARKINGU.**

Ewakuacja z budynku zapewniona jest poprzez wyjścia z pomieszczeń na projektowane poziome drogi ewakuacyjne oraz 2 klatki schodowe o szerokości biegów nie mniejszej niż 120 cm i szerokości spoczników nie mniejszej niż 150 cm. Wyjścia z klatek schodowych prowadzące bezpośrednio na zewnątrz budynku zaprojektowano o szerokości 120 cm. Klatki schodowe zaprojektowano jako obudowane ścianami i stropem o klasie odporności ogniowej REI (EI) 60 i zamykane drzwiami o klasie odporności ogniowej EI 30 i wyposażone w klapy oddymiające uruchamiane przez system wykrywania dymu w klatkach schodowych. Szerokość poziomych dróg ewakuacyjnych wynosi nie mniej niż 140 cm oraz 120 cm na odcinkach przeznaczonych dla nie więcej niż 20 osób (dojścia do pomieszczeń pomocniczych w piwnicy). Długość dojść ewakuacyjnych nie przekracza 10 m przy jednym dojściu oraz 15 m przy dwóch dojściach. W budynku nie projektuje się pomieszczeń przeznaczonych dla ponad 30 osób Szerokości drzwi wyjściowych z pomieszczeń wynoszą nie mniej niż 90 cm.

W momencie powstania zagrożenia pożarowego z uwagi na ograniczoną ilość personelu może zaistnieć sytuacja, że nie będzie fizycznej możliwości ewakuowania podopiecznych na zewnątrz budynku do punkt zbornego. Wówczas należy zadbać o to, aby zebrać podopiecznych w miejscu najbardziej oddalonym od miejsca pożaru pozamykać drzwi przeciwpożarowe, powiadomić telefonicznie służby ratownicze o miejscu pobytu oraz ilości osób a następnie oczekiwać na pomoc w ewakuacji na zewnątrz budynku. Zamknięcie drzwi przeciwpożarowych w obrębie klatki schodowej następuje w przypadku wyłączenia dopływu prądu do budynku lub uruchomienia instalacji oddymiania klatki schodowej.

W przypadku, gdyby nie uruchomiono w/w urządzeń zwolnienie drzwi następuje po wciśnięciu poniżej wskazanego przyciski elektrozamka.



### 3.3. Sposoby przenoszenia osób poszkodowanych lub ewakuowanych

1. Chwyt "kończynowy" - jeden z ratujących chwytą ewakuowanego pod pachy, stojąc od strony jego głowy, a drugi pod kolana, stojąc tyłem do ratowanego, a ewakuowanego wnoszą nogami do przodu;



2. Przenoszenie "na stołeczku" - ratownicy odpowiednim, uchwytem dłoni tworzą siedzenie z rąk, na których siada ratowany, trzymając ratowników za szyję; ratownicy lekko zwrócenii do siebie ukośnie do kierunku ewakuacji, wnoszą ratowanego; wnoszenie osób przy zastosowaniu "stołeczka" może mieć miejsce wówczas, gdy ewakuowany jest w stanie pomagać sobie rękami;



3. Chwyt "huśtawkowy" - ratownicy chwytają się za ręce "zewnętrznie", wkładając je pod siedzenie ratowanego; rękami "wewnętrznymi" po wzajemnym uchwycie na wysokości łokcia zabezpieczają ratowanego od tyłu, tworząc wsparcie na wysokości łokcia zabezpieczają ratowanego od tyłu, tworząc wsparcie na wysokości górnej części jego pleców; chwyt "huśtawkowy" stosuje się w wypadku ratowania osób, które doznały obrażeń ręki lub obu rąk i nie mogą trzymać się za szyję ratowników;



4. Chwyt "biodrowy" - ratujący przysiada tyłem przy osobie leżącej i bierze ją za plecy jedną ręką drugą za kolanami; po tym podnosi ją do pozycji siedzącej i pochylony nieco ku przodowi podnosi poszkodowanego; przy stosowaniu chwytu biodrowego należy uważać, aby poszkodowany nie doznał obrażeń - w tym celu ratujący powinien przechodzić bokiem, a przy przejściach przez drzwi uważać, aby nie uderzył on o ościeżnicę, dotyczy to zwłaszcza drzwi wahadłowych, nie mających zaczepów po otwarciu skrzydeł; jeżeli ratowana osoba jest przytomna, to może ona sama zwracać uwagę na mijane przedmioty i pomagać w otwieraniu i zamykaniu drzwi;



## 4. INSTALACJE PRZECIWOŻAROWE W OBIEKCIE

### 4.1. Gaśnice

Budynek wyposażono w gaśnice proszkowe 4 kg proszku gaśniczego. Umieszczone zostały na korytarzach wszystkich kondygnacji.

Szczegółowe rozmieszczenie podręcznego sprzętu gaśniczego wskazano na rzutach obiektu stanowiących integralną część opracowania. Oznakowano je znakami bezpieczeństwa zgodnymi z Polskimi Normami.

### 4.2. Wewnętrzna instalacja hydrantowa.

Wewnętrzna instalacja hydrantowa oparta została na hydrantach DN-25. Miejsce lokalizacji zostało oznakowane zgodnie z wymaganiami PN-92/N-01256/01 Znaki bezpieczeństwa.

Ochrona przeciwpożarowa i przedstawiono na rzutach kondygnacji budynku.

Hydranty zlokalizowano w stalowych szafkach hydrantowych podtynkowych. Hydranty umiejscowiono na każdej kondygnacji w obrębie klatek schodowych oraz na korytarzach. W obrębie piwnicy zabudowano hydrofor podnoszący ciśnienie w instalacji hydrantowej.

### SPOSÓB UŻYCIA HYDRANTU WEWNĘTRZNEGO

To w jaki sposób należy użyć hydrantu wewnętrznego zależy od jego typu. Dlatego przed schematycznym postępowaniem należy sprawdzić z jakiego typu hydrantem mamy do czynienia.

Zasięg hydrantów  $\varnothing$  25 w poziomie obejmuje całą powierzchnię chronionej strefy pożarowej, uwzględniając długość odcinka węża hydrantu wewnętrznego (30 m) oraz efektywny zasięg rzutu prądów gaśniczych przyjmowany dla budynków ZL jako 5 m.

Obsługa hydrantu  $\varnothing$  25.

W budynku szafki hydrantowe otwierane są kluczem lub poprzez pociągnięcie plastikowego ciągu po uprzednim wciśnięciu do wewnątrz plastikowego zabezpieczenia.

- ✓ Wybić szybkę, za którą znajduje się kluczyk. np. łokciem,
- ✓ Kluczykiem otworzyć szafkę.



- ✓ Rozwijamy wąż,
- ✓ Odkręcamy zawór,
- ✓ Odkręcamy głowicę prądownicy.

### 4.3. Oddymianie klatek schodowych.

Obie klatki schodowe zostały wyposażone w instalacje oddymiania. Oparta została o kłapy oddymiające umiejscowione w stropie, które sterowane są czujkami dymu umieszczonymi w korytarzach.

### 4.4. Przeciwpożarowy wyłącznik prądu.

W budynku zastosowano trzy przyciski sterujące przeciwpożarowym wyłącznikiem prądu. Zlokalizowano je przy łączniku z budynkiem nr 36 oraz na zewnątrz przy obu klatkach schodowych.

Usytuowanie przycisków sterujących przeciwpożarowym wyłącznikiem prądu wskazano na rzutach obiektu stanowiących integralną część opracowania. Oznakowano je znakami bezpieczeństwa zgodnymi z Polskimi Normami.

#### **4.5. Oświetlenie ewakuacyjne.**

Zgodnie z wymaganiami oświetlenie ewakuacyjne należy stosować na drogach ewakuacyjnych świetlnych wyłącznie światłem sztucznym

W budynku drogi komunikacyjne służące celom ewakuacji zostały wyposażone w oprawy oświetlenia awaryjnego załączające się samoczynnie w przypadku zaniku napięcia podstawowego.

Oświetlenie ewakuacyjne powinno załączyć się po u upływie 2 s i działać co najmniej 1 h od czasu zaniku oświetlenia podstawowego.

#### **4.6. Strefy pożarowe.**

Obiekt stanowi jedną strefę pożarową o powierzchni 921,80 m<sup>2</sup>.

Ściany w elewacjach wschodniej i południowej oraz w części elewacji zachodniej (na odcinku o długości 16,5m od ściany północnej) wykonane zostały jako ściany oddzielenia przeciwpożarowego o klasie odporności ogniowej REI 120 z zamknięciem otworów elementami o klasie odporności ogniowej EI 60 (drzwi wyjściowe z budynku w elewacji wschodniej i drzwi do łącznika w klasie EI 60 oraz okna nie otwierane o klasie odporności ogniowej EI 60). Zewnętrzne warstwy izolacji cieplnej na ścianach oddzielenia przeciwpożarowych wykonano z materiałów niepalnych. Pomieszczenie maszynowni windy obudowano ścianami o klasie odporności ogniowej REI 120, a wejście zamknięto drzwiami o klasie odporności ogniowej EI 60. Przepusty instalacyjne przechodzące przez elementy oddzielenia przeciwpożarowych zabezpieczono do klasy odporności ogniowej EI wymaganej dla tych elementów. W piwnicy wydzielone zostało dodatkowe pomieszczenie hydroforu do podniesienia ciśnienia w instalacji wodociągowej p.poż. Wydzielenie zaprojektowano ścianami i stropem o odporności ogniowej REI 120. Wejście do pomieszczenia zamykane jest drzwiami o klasie odporności EI 60. Przejścia instalacyjne w ścianach i stropach wykonano w klasie EI 120.

### **5. ZASADY POSTĘPOWANIA W PRZYPADKU POWSTANIA POŻARU**

#### **5.1. Alarmowanie**

1. W przypadku powstania pożaru każdy pracownik zobowiązany jest niezwłocznie zaalarmować, przy użyciu wszelkich dostępnych środków osoby z objętego lub zagrożonego pożarem pomieszczenia (terenu), swoich przełożonych oraz inne służby, a mianowicie:

- ✓ Państwową Straż Pożarną – telefon alarmowy – 112
- ✓ osoby znajdujące się w najbliższym sąsiedztwie pożaru alarmować głosem lub przy pomocy innych ustalonych środków np. syren alarmowych,
- ✓ Zarządcę, osoby odpowiedzialne za obiekt

2. W razie potrzeby alarmować:

- ✓ Pogotowie Ratunkowe - tel. 999
- ✓ Pogotowie Energetyczne - tel. 991

- ✓ Pogotowie Gazowe - tel. 992
  - ✓ Pogotowie Wodno-Kanalizacyjne - tel. 994
  - ✓ **Centrum Powiadamiania Ratunkowego - tel. 112**
3. Wykaz telefonów służb ratowniczych oraz osób, które należy zawiadomić powinna zawierać również instrukcja alarmowania i postępowania na wypadek pożaru.
4. Podczas telefonicznego powiadamiania straży pożarnej należy podać:
- ✓ nazwę obiektu, adres, co się pali,
  - ✓ czy istnieje zagrożenie dla życia ludzi, a jeżeli tak to należy podać w przybliżeniu ilość osób zagrożonych,
  - ✓ numer telefonu, z którego się dzwoni, swoje imię i nazwisko.

Po przekazaniu informacji dla dyspozytora straży pożarnej nie należy odkładać słuchawki, aż do chwili usłyszenia – **przyjąłem**.

W przypadku uszkodzenia telefonu Państwową Straż Pożarną alarmować telefonicznie z innego obiektu, budki telefonicznej lub bezpośrednio osobiście przez wyznaczoną osobę.

## 5.2. Akcja ratowniczo - gaśnicza.

1. Równocześnie z alarmowaniem straży pożarnej należy przystąpić do ewakuacji zagrożonych ludzi.
2. Pracownicy, którzy nie biorą udziału w alarmowaniu i ewakuacji niezwłocznie przystępują do likwidacji pożaru przy pomocy gaśnic oraz innych urządzeń przeciwpożarowych.
3. **Podczas akcji ratowniczo - gaśniczej obowiązuje zasada jednoosobowego kierowania działaniami**
4. Akcją ratowniczo - gaśniczą kieruje Kierownik Centrum Pomocy Dziecku Niepełnosprawnemu i Jego Rodzie, osoba przez niego wyznaczona, a w przypadku jego nieobecności osoba go zastępująca wyznaczona spośród personelu ośrodka, lub osoba najbardziej energiczna i opanowana, która objęła samorzutnie kierowanie akcją spośród zatrudnionego personelu.
5. Gaszenie pożaru należy prowadzić od strony jego rozprzestrzeniania się w celu niedopuszczenia do jego rozwoju na dalsze pomieszczenia.
6. Po przybyciu jednostek straży pożarnej kierujący uprzednio akcją zobowiązany jest podporządkować się poleceniom dowódcy przybyłej jednostki oraz poinformować go o sytuacji pożarowej i wydanych poleceniach.
7. W przypadku konieczności współdziałania z jednostkami ratowniczo-gaśniczymi straży pożarnej należy kierować się zasadami ujętymi w dwóch przepisach wykonawczych, tj.:
  - a. Rozporządzeniem Ministra Spraw Wewnętrznych z dnia 11 czerwca 1992 r. w sprawie szczegółowych zasad kierowania i współdziałania jednostek ochrony przeciwpożarowej biorących udział w działaniu ratowniczym (Dz. U. z 1992 r.nr 52, poz. 244 z późn. zm.),
  - b. Rozporządzeniem Rady Ministrów z dnia 4 listopada 1992 r. w sprawie zakresu i trybu korzystania z uprawnień przez kierującego działaniem ratowniczym (Dz. U. z 1992 r. nr 54, poz.59 z późn. zm.), z których wynikają dwie najważniejsze zasady:

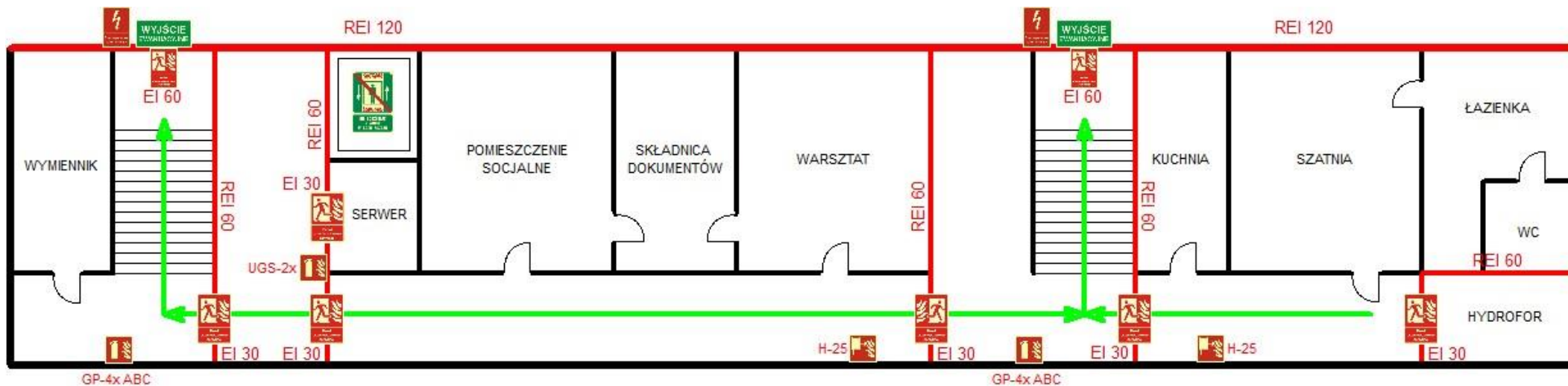
- ✓ akcję ratowniczą organizują i prowadzą jednostki ratowniczo - gaśnicze PSP, stąd obowiązek podporządkowania się wszelkim poleceniom wydawanym przez kierującego akcją,
  - ✓ kierujący akcją ratowniczą w zakresie niezbędnym do jej prowadzenia, ma prawo do korzystania z szeregu uprawnień i praw.
8. Wszyscy pracownicy zobowiązani są podporządkować się poleceniom kierownika akcji ratowniczo - gaśniczej.
9. Każda osoba biorąca udział w akcji ratowniczo - gaśniczej powinna pamiętać, że:
- ✓ w pierwszej kolejności należy ratować zagrożone życie ludzi,
  - ✓ należy wyłączyć dopływ prądu elektrycznego do pomieszczeń objętych pożarem,
  - ✓ z zasięgu ognia należy usunąć wszelkie materiały palne, cenne dokumenty, urządzenia i maszyny itp.,
  - ✓ nie należy otwierać bez koniecznej potrzeby drzwi i okien do pomieszczeń objętych pożarem, ponieważ dopływ świeżego powietrza może spowodować gwałtowny rozwój pożaru.
10. Może się zdarzyć, że przed przybyciem straży pożarnej zajdzie potrzeba podjęcia działań gaśniczych gaśnicami. Z tego względu, pracownicy powinni znać podstawowe zasady taktyki walki z pożarami, aby móc skutecznie rozwinąć akcję przy większych ogniskach pożaru, nawet bez pomocy straży pożarnej.
11. Działania zmierzające do likwidacji powstałego pożaru powinny odpowiadać następującym wytycznym:
- ✓ musi być planowe, prowadzone celowo z zachowaniem zasady maksymalnego wykorzystania sił i środków będących w dyspozycji,
  - ✓ wskazana jest inicjatywa własna pracowników w zakresie podejmowania działań ratowniczo gaśniczych,
  - ✓ nieodzownym czynnikiem powodzenia akcji jest odcięcie dróg rozszerzania się pożaru przez pozamykanie drzwi i okien, a tym samym odcięcie dostępu powietrza podsycającego ogień
  - ✓ pamiętać trzeba o tworzeniu przerw na drodze rozszerzania się pożaru przez usuwanie palnych przedmiotów z najbliższego otoczenia pożaru,
  - ✓ przy prowadzeniu działań gaśniczych nie należy dopuszczać do brawury i lekceważenia niebezpieczeństwa, bo utrudni to i skomplikuje akcję przeciwpożarową,
  - ✓ do pomieszczeń dotkniętych pożarem trzeba wchodzić ostrożnie w atmosferze dymu poruszać się należy w pozycji pochyłej, pamiętając o tym, że najwięcej czystego powietrza znajduje się na wysokości kolan,
  - ✓ trzeba starać się dotrzeć możliwie blisko źródła ognia i atakować żar, zarzewie, a nie płomień,
  - ✓ nie należy pozostawiać nigdy palących się lub nie dogaszonych przedmiotów, posuwać się dalej można tylko wtedy, gdy ugasi się pożar o zasięgu najbliższego otoczenia,
  - ✓ ogień staramy się otoczyć ze wszystkich stron i wyprzeć na zewnątrz płomień lub tam, gdzie nie ma przedmiotów palnych,
  - ✓ zawsze pamiętać o drodze odwrotu.

Przestrzeganie podanych wyżej podstawowych zasad taktyki pożarniczej pozwoli uniknąć wielu wypadków oraz skutecznie opanować i zlikwidować powstały pożar.

12. Pracownicy lub osoby postronne, które pierwsze zauważyły pożar zobowiązane są zgłosić się do dowódcy lub kierującego akcją celem złożenia zeznań.
13. Po zakończeniu akcji kierujący nią powinien wyznaczyć osobę do nadzorowania pogorzelniska w celu niedopuszczenia do powtórnego zapalenia.
14. Szybkie i prawidłowe przystąpienie do akcji gaśniczej umożliwi ugaszenie pożaru w zarodku, tzn. w jego pierwszej fazie rozwoju.

## **ZAŁĄCZNIK 1. RZUTY BUDYNKU**

PIWNICA

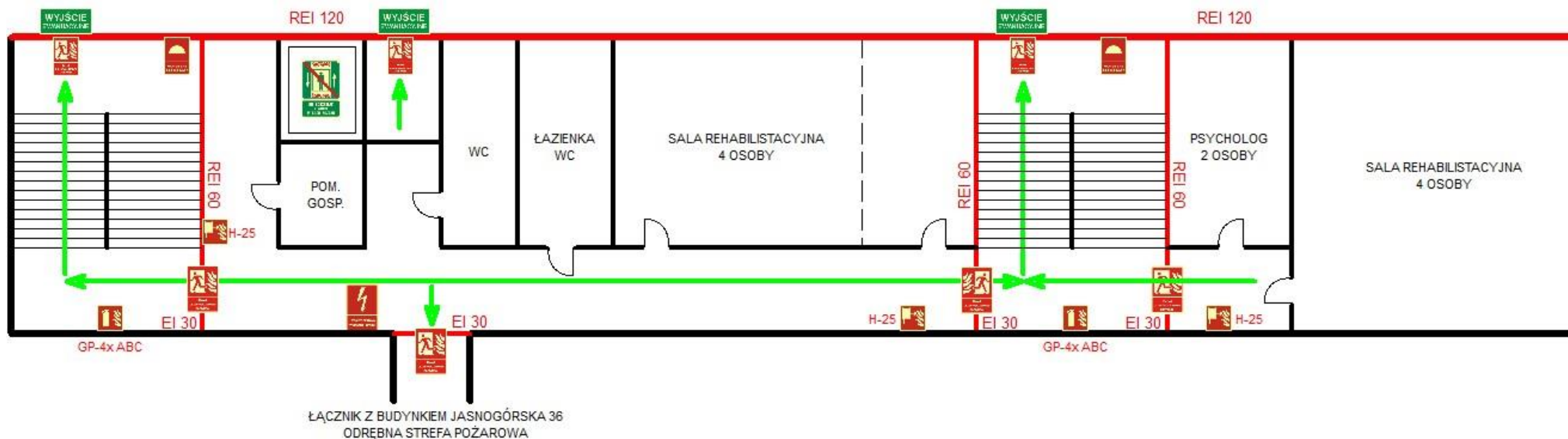


Legenda

- |   |   |
|---|---|
|  Gaśnica  |  Zakaz korzystania z dźwigu osobowego w razie pożaru |
|  Drzwi ppoż. Zamykać! Kierunek drogi ewakuacyjnej |  WYJŚCIE EWAKUACYJNE Wyjście ewakuacyjne             |
|  Hydrant  |  Kierunek ewakuacji                                  |
|  Przeciwpożarowy wyłącznik prądu                  |   |



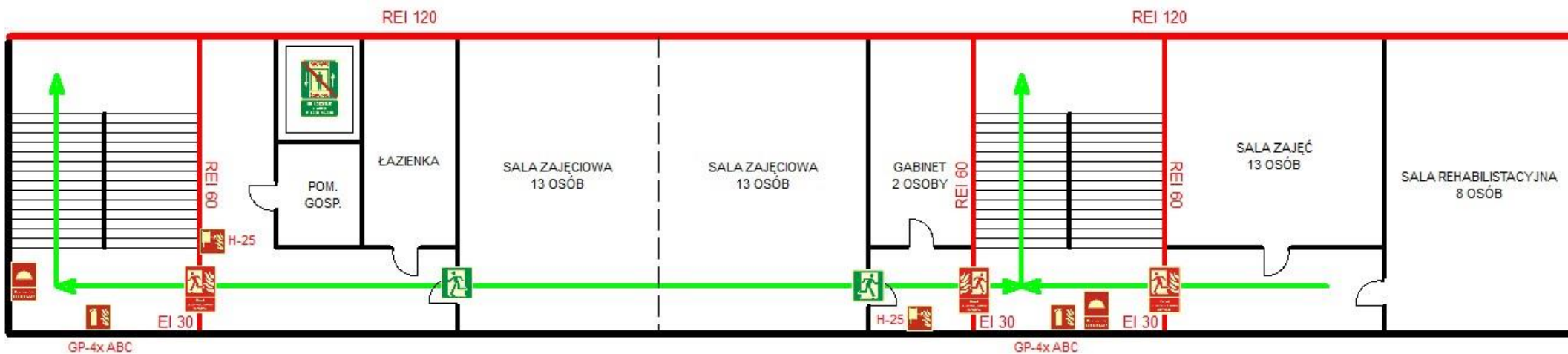
**PARTER**



**Legenda**

 Gaśnica	 Zakaz korzystania z dźwigu osobowego w razie pożaru
 Hydrant	 WYJŚCIE EWAKUACYJNE Wyjście ewakuacyjne
 Drzwi ppoż. Zamykać Kierunek drogi ewakuacyjnej	 Kierunek ewakuacji
 Uruchamianie klap dymowych	
 Przeciwpożarowy wyłącznik prądu	

I PIĘTRO

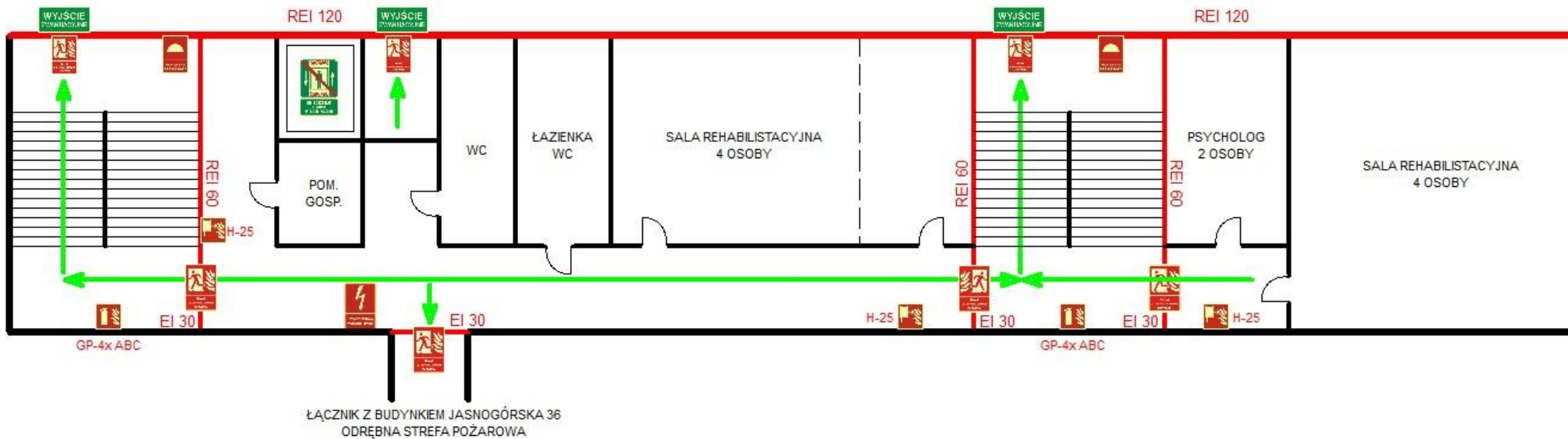


Legenda

- |  |  |   |   |
|--|--|---|---|
|  | Hydrant  |  | Drzwi ewakuacyjne                                   |
|  | Gaśnica  |  | Kierunek ewakuacji                                  |
|  | Uruchamianie klap dymowych                       |  | Zakaz korzystania z dźwigu osobowego w razie pożaru |
|  | Drzwi ppoż. Zamykać! Kierunek drogi ewakuacyjnej |   |   |



## II PIĘTRO



### Legenda



Hydrant



Drzwi ewakuacyjne



Gaśnica



Kierunek ewakuacji



Uruchamianie klap dymowych

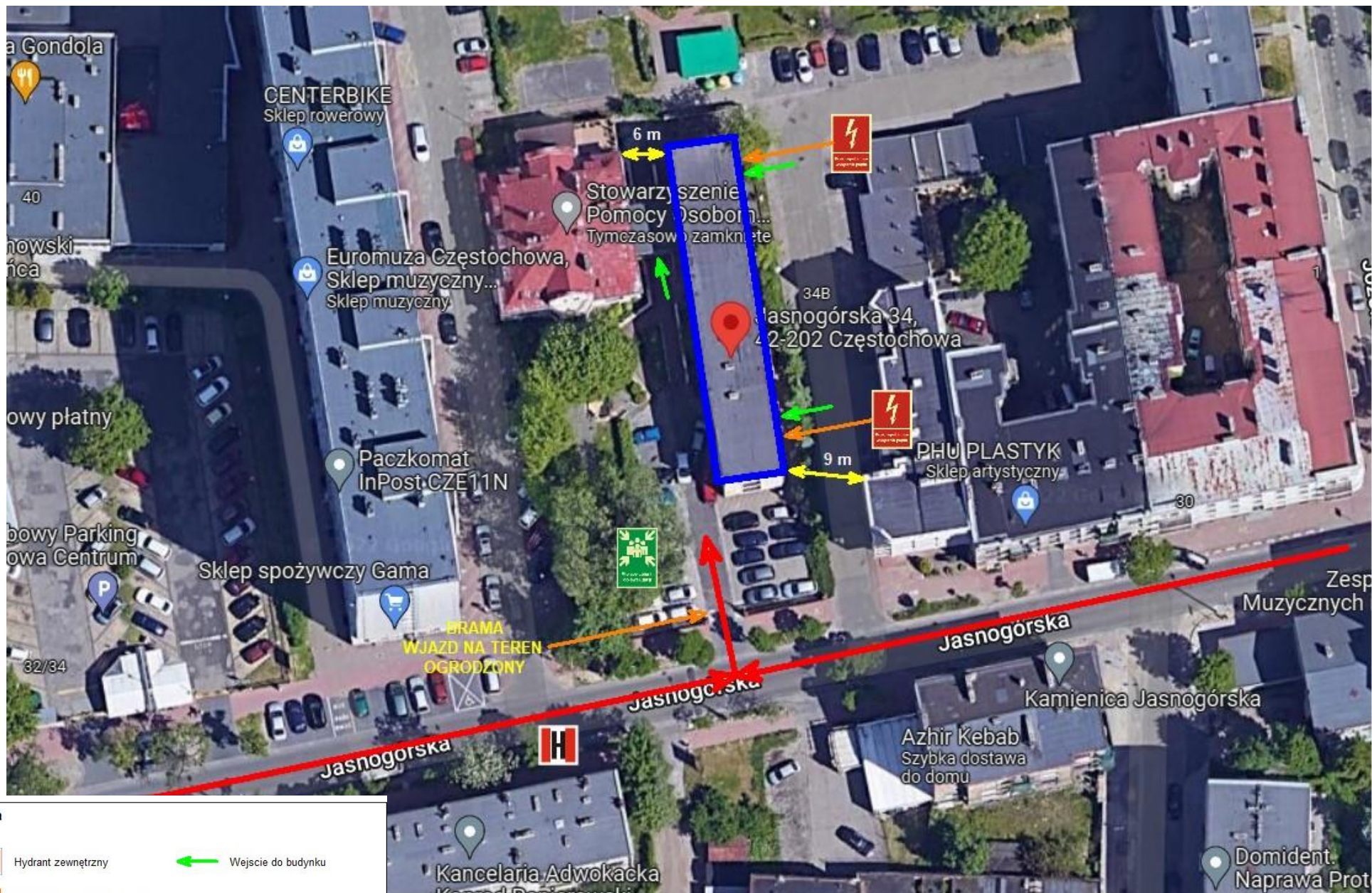


Zakaz korzystania z dźwigu osobowego w razie pożaru



Drzwi ppoż. Zamykać! Kierunek drogi ewakuacyjnej

PLAN ZAGOSPODAROWANIA TERENU



Legenda

- |  |                                 |  |                                  |
|--|---------------------------------|--|----------------------------------|
|  | Hydrant zewnętrzny              |  | Wejście do budynku               |
|  | Przeciwpożarowy wyłącznik prądu |  | Dojazd pożarowy                  |
|  | Miejsce zbiórki do ewakuacji    |  | Odstęłość od budynków sąsiednich |

Załącznik Nr 2  
do Zarządzenia Nr 82.2022  
Dyrektora MOPS  
z dnia 28.09.2022 r.

Częstochowa, dnia \_\_\_\_\_

\_\_\_\_\_  
(imię i nazwisko przeszkolonego)

\_\_\_\_\_  
(zajmowane stanowisko, komórka  
organizacyjna)

### OŚWIADCZENIE

Niniejszym oświadczam, że zostałem/zostałam zapoznany/zapoznana ze scenariuszem ewakuacji dla budynku położonego w Częstochowie przy ul. Jasnogórskiej 34 i postanowieniami w niej zawartymi.

Ponadto zobowiązuję się do przestrzegania zapisów zawartych w scenariuszu ewakuacji.

\_\_\_\_\_  
(podpis przeszkolonego)

**Dyrektor**  
**Miejskiego Ośrodka Pomocy Społecznej**  
**w Częstochowie**  
**(-) Małgorzata Mruszczyk**