

**ZARZĄDZENIE NR 108.2022**  
**DYREKTORA MIEJSKIEGO OŚRODKA POMOCY SPOŁECZNEJ**  
**W CZĘSTOCHOWIE**  
**z dnia 23.12.2022 r.**

**w sprawie wprowadzenia scenariusza ewakuacji dla budynku położonego w Częstochowie  
przy ul. Jasnogórskiej 36**

Na podstawie § 6 ust. 1 Rozporządzenia Ministra Spraw Wewnętrznych i Administracji z dnia 7 czerwca 2010 r. w sprawie ochrony przeciwpożarowej budynków, innych obiektów budowlanych i terenów (Dz. U. 2010 Nr 109 poz. 719, z późn. zm.) oraz § 4 ust. 1 pkt 1 Regulaminu Organizacyjnego Miejskiego Ośrodka Pomocy Społecznej w Częstochowie stanowiącego załącznik do Zarządzenia Nr 2124.2022 Prezydenta Miasta Częstochowy z dnia 19 kwietnia 2022 r. w sprawie zatwierdzenia Regulaminu Organizacyjnego Miejskiego Ośrodka Pomocy Społecznej w Częstochowie (z późn. zm.)

**Dyrektor Miejskiego Ośrodka Pomocy Społecznej**  
**w Częstochowie**  
**zarządza:**

- § 1.** Wprowadzić do stosowania scenariusz ewakuacji dla budynku Miejskiego Ośrodka Pomocy Społecznej w Częstochowie położonego w Częstochowie przy ul. Jasnogórskiej 36, będącego w trwałym zarządzie Miejskiego Ośrodka Pomocy Społecznej w Częstochowie, stanowiący załącznik Nr 1 do niniejszego zarządzenia.
- § 2.** 1. Zobowiązuje się wszystkich pracowników do zapoznania ze scenariuszem ewakuacji i jego stosowania.
2. Zobowiązuje się osoby, o których mowa w § 3 do przyjęcia od pracowników oświadczenia o zapoznaniu się ze scenariuszem ewakuacji, którego wzór stanowi załącznik Nr 2 do niniejszego zarządzenia.
- § 3.** Wykonanie zarządzenia powierzam kierownikom komórek organizacyjnych Miejskiego Ośrodka Pomocy Społecznej w Częstochowie.
- § 4.** Zarządzenie wchodzi w życie z dniem podpisania.

Dyrektor  
Miejskiego Ośrodka Pomocy Społecznej  
w Częstochowie  
(-) Małgorzata Mruszczyk

Załącznik Nr 1  
do Zarządzenia Nr 108.2022  
Dyrektora MOPS  
z dnia 23.12.2022 r.

# **SCENARIUSZ EWAKUACJI**

dla

**BUDYNKU MIEJSKIEGO OŚRODKA POMOCY SPOŁECZNEJ**

**W CZĘSTOCHOWIE**

ul. Jasnogórska 36

Częstochowa



**MIEJSKI OŚRODEK POMOCY SPOŁECZNEJ  
W CZĘSTOCHOWIE**

# **SCENARIUSZ EWAKACJI**

dla

**BUDYNKU**

**MIEJSKIEGO OŚRODKA POMOCY SPOŁECZNEJ W CZĘSTOCHOWIE**

ul. Jasnogórska 36

42-202 Częstochowa

Sporządzono: GRUDZIEŃ 2022

Opracował:

mł. bryg. mgr inż. Janusz Samonek

Zatwierdził:

Dyrektor  
Miejskiego Ośrodka Pomocy Społecznej  
w Częstochowie  
(-) Małgorzata Mruszczyk



## SPIS TREŚCI

1. CEL I ZAKRES OPRACOWANIA.....	3
1.1. Cel scenariusza ewakuacji. ....	3
1.2. Akty prawne powołane w Instrukcji Bezpieczeństwa Pożarowego. ....	3
1.3. Podstawowe pojęcia związane z ochroną przeciwpożarową.....	4
2. ZAGROŻENIE POŻAROWE W OBIEKCIE.....	6
3. DECYZJA O OGŁOSZENIU EWAKUACJI .....	6
3.1. Ilość osób w budynku .....	6
3.2. Ewakuacja z budynku .....	6
3.3. Sposoby przenoszenia osób poszkodowanych lub ewakuowanych.....	7
4. INSTALACJE PRZECIWOŻAROWE W OBIEKCIE .....	8
4.1. Gaśnice .....	8
4.2. Wewnętrzna instalacja hydrantowa.....	8
4.3. Przeciwpożarowy wyłącznik prądu.....	9
4.5. Oświetlenie ewakuacyjne.....	9
4.6. Strefy pożarowe. ....	9
5. ZASADY POSTĘPOWANIA W PRZYPADKU POWSTANIA POŻARU .....	9
5.1. Alarmowanie .....	9
5.2. Akcja ratowniczo - gaśnicza.....	10
ZAŁĄCZNIK 1. RZUTY BUDYNKU .....	12

## 1. CEL I ZAKRES OPRACOWANIA

### 1.1. Cel scenariusza ewakuacji.

Scenariusz ewakuacji, zwany dalej Scenariuszem, określa:

1. Zasady ewakuacji osób przebywających w budynku;
2. Określenie konieczności przeprowadzenia ewakuacji;
3. Obowiązki Dyrekcji w zakresie ewakuacji;
4. Zasady powiadamiania o ewakuacji;
5. Zasady kierowania ewakuacją;
6. Przyporządkowanie pracowników przedsiębiorstwa do funkcji na potrzeby ewakuacji;
7. Zasady zachowania się ewakuowanych podczas ewakuacji;
8. Zasady komunikowania się z przybyłymi na miejsce strażakami z Państwowej Straży Pożarnej

### 1.2. Akty prawne powołane w Instrukcji Bezpieczeństwa Pożarowego.

1. **Ustawa** z dnia 24 sierpnia 1991 r. o **Ochronie Przeciwpożarowej** (Dz. U. 2022 poz. 2057 z późn. zm.)
2. **Ustawa** z dnia 7 lipca 1994 r. **Prawo Budowlane** (Dz. U. 2021 poz. 2351 z późn. zm.)
3. **Rozporządzenie Ministra Infrastruktury** z dnia 12 kwietnia 2002 r, **w sprawie warunków technicznych, jakim powinny odpowiadać budynki i ich usytuowanie** (Dz. U. Nr 2022 poz. 1225 z późn. zm.)
4. **Rozporządzenie Ministra Spraw Wewnętrznych i Administracji** z dnia 07 czerwca 2010 r. **w sprawie ochrony przeciwpożarowej budynków, innych obiektów budowlanych i terenów** (Dz. U. 2010 Nr 109 poz. 719 z późn. zm.)
5. **Rozporządzenie Ministra Spraw Wewnętrznych i Administracji** z dnia 24 lipca 2009 r. **w sprawie przeciwpożarowego zaopatrzenia w wodę oraz dróg pożarowych** (Dz. U. 2009 Nr 124 poz. 1030 z późn. zm.)
6. PN - 92/N-01256/01 **znaki bezpieczeństwa. Ochrona przeciwpożarowa.**
7. PN - 92/N-01256/02 **znaki bezpieczeństwa. Ewakuacja.**
8. PN - 92/N-01256/03 **znaki bezpieczeństwa. Techniczne środki przeciwpożarowe**
9. PN - 92/N-01256/04 **znaki bezpieczeństwa. Zasady umieszczania znaków bezpieczeństwa na drogach ewakuacyjnych i drogach pożarowych.**
10. PN - 92/N-01256/04 **znaki bezpieczeństwa. Zasady umieszczania znaków bezpieczeństwa na drogach ewakuacyjnych i drogach pożarowych**
11. PN-EN 671-1 **stałe urządzenia gaśnicze – hydranty wewnętrzne. Hydranty wewnętrzne z wężem pólstywnym**
12. PN-EN 671-2 **stałe urządzenia gaśnicze – hydranty wewnętrzne. Hydranty wewnętrzne z wężem płasko składanym.**

### 1.3. Podstawowe pojęcia związane z ochroną przeciwpożarową.

Ze względu na stosowanie w opracowaniu oraz wielu przepisach, Polskich Normach definicji, pojęć i określeń, których wyjaśnienie lub znaczenia jest niezbędne do zrozumienia szeregu wymagań przeciwpożarowych dla osób korzystających z opracowania, zostały one przedstawione poniżej.

**Akcja ratownicza** - to **działania ratownicze** organizowane i kierowane przez jednostki straży pożarnej.

**Droga ewakuacyjna** - pozioma lub pionowa droga komunikacji ogólnej służąca celom ewakuacji.

**Działania ratownicze** - rozumie się przez to każdą czynność podjętą w celu ochrony życia, zdrowia, mienia lub środowiska, a także likwidację przyczyn powstania pożaru, wystąpienia klęski żywiołowej lub innego miejscowego zagrożenia.

**Instalacja wodociągowa przeciwpożarowa** – rozumie się przez to instalację wodociągową nawodnioną lub suchą, zainstalowaną wewnątrz budynku, z której za pomocą hydrantów wewnętrznych lub zaworów hydrantowych pobiera się wodę do gaszenia pożaru.

**Kierujący działaniami ratowniczymi** – Kierownicy komórek lub wyznaczona przez niego osoba, mogąca także pełnić funkcje **kierującego ewakuacją**, do czasu przybycia jednostek straży pożarnej przejmujących kierowanie **akcją ratowniczą**.

**Oddzielenie przeciwpożarowe** – element konstrukcji budynku (ściana, strop) wydzielający strefę pożarową o określonej, zgodnie z wymaganiami przepisów techniczno – budowlanych, klasie odporności ogniowej (REI).

**Odpowiednie warunki ewakuacji** – rozumie się przez to zespół przedsięwzięć oraz środków technicznych, zapewniający możliwości szybkiego i bezpiecznego opuszczenia strefy zagrożonej lub objętej pożarem. Z każdego miejsca przeznaczonego na pobyt ludzi w obiekcie, powinny być zapewnione odpowiednie warunki ewakuacji, uwzględniające w szczególności liczbę i stan osób przebywających w obiekcie oraz zastosowane techniczne środki zabezpieczenia przeciwpożarowego, polegające w szczególności na:

1. Zapewnieniu dostatecznej ilości i szerokości wyjść ewakuacyjnych;
2. Zachowaniu dopuszczalnej długości, szerokości i wysokości przejść oraz dojść ewakuacyjnych;
3. Zapewnieniu odpowiedniej, bezpiecznej pożarowo obudowy i wydzielen dróg ewakuacyjnych;
4. Zabezpieczeniu przed zadymieniem wymienionych w przepisach techniczno – budowlanych dróg ewakuacyjnych, w tym: na stosowaniu urządzeń zapobiegających zadymieniu lub urządzeń i innych rozwiązań techniczno – budowlanych zapewniających usuwanie dymu;
5. Zapewnieniu oświetlenia awaryjnego (bezpieczeństwa i ewakuacyjnego) w obiektach, w których jest ono niezbędne do ewakuacji ludzi;

6. Zapewnieniu możliwości rozgłaszania sygnałów ostrzegawczych i komunikatów głosowych poprzez dźwiękowy system ostrzegawczy w budynkach, dla których jest on wymagany.

**Przeciwożarowy wyłącznik prądu** – rozumie się przez to wyłącznik prądu, odcinający dopływ prądu do wszystkich obwodów, z wyjątkiem obwodów zasilających instalacje i urządzenia, których funkcjonowanie jest niezbędne podczas pożaru.

**Przejście ewakuacyjne** – długość przejścia w pomieszczeniach mierzona od najdalszego miejsca, w którym może przebywać człowiek, do wyjścia ewakuacyjnego na drogę ewakuacyjną lub do innej strefy pożarowej albo na zewnątrz budynku.

**REI** – czas, podawany w minutach, w którym elementy nośne spełniające funkcje oddzielające zachowują nośność (**R**), szczelność (**E**) i izolacyjność ogniową (**I**). **EI** – szczelność i izolacyjność ogniowa produktu – czas podawany w minutach.

**Strefa pożarowa** – rozumie się przez to przestrzeń wydzieloną w taki sposób, aby w określonym czasie pożar nie przeniósł się na zewnątrz lub do wewnątrz wydzielonej przestrzeni. Strefę pożarową stanowi budynek albo jego część oddzielona od innych budynków lub innych części budynku elementami oddzielenia przeciwożarowego, bądź też pasami wolnego terenu o szerokości nie mniejszej niż dopuszczalne odległości od innych budynków określone przepisami techniczno - budowlanymi.

**Urządzenia przeciwożarowe** - należy rozumieć urządzenia (stałe lub półstałe, uruchamiane ręcznie lub samoczynnie) służące do zapobiegania powstaniu, wykrywania, zwalczania pożaru lub ograniczania jego skutków, a w szczególności: stałe i półstałe urządzenia gaśnicze i zabezpieczające, urządzenia inertyzujące, urządzenia wchodzące w skład dźwiękowego systemu ostrzegawczego i systemu sygnalizacji pożarowej, w tym urządzenia sygnalizacyjno-alarmowe, urządzenia odbiorcze alarmów pożarowych i urządzenia odbiorcze sygnałów uszkodzeniowych, instalacje oświetlenia ewakuacyjnego, hydranty wewnętrzne i zawory hydrantowe, hydranty zewnętrzne, pompy w pompowniach przeciwożarowych, przeciwożarowe kłapy odcinające, urządzenia oddymiające, urządzenia zabezpieczające przed powstaniem wybuchu i ograniczające jego skutki, kurtyny dymowe oraz drzwi, bramy przeciwożarowe i inne zamknięcia przeciwożarowe, jeżeli są wyposażone w systemy sterowania, przeciwożarowe wyłączniki prądu oraz dźwigi dla ekip ratowniczych.

**Użytkownik** - Centrum Pomocy Dziecku Niepełnosprawnemu i Jego Rodzinie (w skrócie CPD).

**Zarządca** - trwałym zarządcą budynku jest Miejski Ośrodek Pomocy Społecznej w Częstochowie.

**Zabezpieczenie przed zadymieniem dróg ewakuacyjnych** – rozumie się przez to zabezpieczenie przed utrzymywaniem się na drogach ewakuacyjnych dymu w ilości, która ze względu na ograniczenie widoczności lub toksyczności, uniemożliwiłaby bezpieczną ewakuację.

**ZL** – kategoria zagrożenia ludzi dla budynków oraz części budynków: mieszkalnych, zamieszkania zbiorowego, i użyteczności publicznej określona dla celów bezpieczeństwa pożarowego.

## 2. ZAGROŻENIE POŻAROWE W OBIEKCIE

Z uwagi na charakter placówki i jej działalność uznać należy, że podopieczni Centrum Pomocy Dziecku Niepełnoprawnemu i Jego Rodzinie podczas swojego pobytu cały czas znajdują się pod nadzorem terapeutów/opiekunów, co eliminuje w znacznym stopniu przypadkowe zaprószenie ognia lub nieuważne posługiwanie się sprzętem elektrycznym lub innym mogącym stanowić zagrożenie pożarowe. Tym samym nie ma możliwości wyznaczenia w jakikolwiek sposób pomieszczeń szczególnie narażonych na wybuch pożaru.

## 3. DECYZJA O OGŁOSZENIU EWAKUACJI

### 3.1. Ilość osób w budynku

Ilość osób (klienci) - 30 osób na pobycie dziennym i 13 osób w systemie rotacyjnym;

Kadra Centrum Pomocy Dziecku Niepełnosprawnemu i Jego Rodzinie:

terapeuci/opiekunowie - 20 osób, obsługa: 5 osób;

### 3.2. Ewakuacja z budynku

Ewakuacją z budynku zarządza:

Pani **Agnieszka Krzemińska** - Kierownik Centrum Pomocy Dziecku Niepełnosprawnemu i Jego Rodzinie

#### W zastępstwie kierownika:

W zastępstwie kierownika: Pani **Jolanta Nykowska** lub inna osoba zastępująca kierownika wyznaczona przez niego.

**Przebiegiem ewakuacji** do chwili przybycia Państwowej Straży Pożarnej kieruje Kierownik CPD a w przypadku jego nieobecności osoba zastępująca.

**Całością działań ratowniczych** kieruje Kierownik lub osoba go zastępująca. Jest to podyktowane doskonałą znajomością rozkładu pomieszczeń budynku a także znajomością „potencjału ratowniczego” podległych pracowników i stanu psychofizycznego podopiecznych.

**Sygnał o ewakuacji** będzie ogłoszony w poniższy sposób:

#### **PODANIE DONOŚNYM GŁOSEM HASŁA „EWAKUACJA”**

Sygnał do ewakuacji musi zostać przekazywany za pomocą wyznaczonych doraźnie gońców do kadry przebywającej w budynku przy ul. Jasnogórskiej 34, która również muszą zostać poinformowane o pożarze.

#### **MIEJSCE ZBIÓRKI**



**MIEJSCEM ZBIÓRKI OSÓB EWAKUOWANYCH JEST OBSZAR PLACU ZABAW ORAZ TEREN ZIELONY W OKOLICY PARKINGU.**

Ewakuacja z budynku zapewniona jest poprzez wyjścia z pomieszczeń na poziome drogi ewakuacyjne oraz klatkę schodową. Wyjścia z klatki schodowej prowadzące bezpośrednio na zewnątrz budynku zaprojektowano o szerokości 120 cm. Klatka schodowa nie została obudowana ścianami, stropem ani drzwiami o klasie odporności ogniowej, jak również nie została wyposażona w urządzenia przeznaczone do odprowadzania dymu i gazów pożarowych.

W momencie powstania zagrożenia pożarowego z uwagi na ograniczoną ilość personelu może zaistnieć sytuacja, że nie będzie fizycznej możliwości ewakuowania podopiecznych na zewnątrz budynku do punkt zbornego. Wówczas należy zadbać o to, aby zebrać podopiecznych w miejscu najbardziej oddalonym od miejsca pożaru pozamykać drzwi, uszczelnić je mokrym ręcznikiem jeśli jest taka potrzeba a następnie powiadomić telefonicznie służby ratownicze o miejscu pobytu oraz ilości osób i następnie oczekiwać na pomoc w ewakuacji na zewnątrz budynku.

Dodatkowo pamiętać należy, że istnieje możliwość do sąsiadującej z budynkiem strefy pożarowej, tj.: budynku Jasnogórska 34.

### 3.3. Sposoby przenoszenia osób poszkodowanych lub ewakuowanych

1. Chwyt "kończynowy" - jeden z ratujących chwytą ewakuowanego pod pachy, stojąc od strony jego głowy, a drugi pod kolana, stojąc tyłem do ratowanego, a ewakuowanego wynoszą nogami do przodu;



2. Przenoszenie "na stołeczku" - ratownicy odpowiednim, uchwytem dłoni tworzą siedzenie z rąk, na których siada ratowany, trzymając ratowników za szyję; ratownicy lekko zwróceni do siebie ukośnie do kierunku ewakuacji, wynoszą ratowanego; wynoszenie osób przy zastosowaniu "stołeczka" może mieć miejsce wówczas, gdy ewakuowany jest w stanie pomagać sobie rękami;



3. Chwyt "huśtawkowy" - ratownicy chwytają się za ręce "zewnątrznie", wkładając je pod siedzenie ratowanego; rękami "wewnętrzny" po wzajemnym uchwycie na wysokości łokcia zabezpieczają ratowanego od tyłu, tworząc wsparcie na wysokości łokcia zabezpieczają ratowanego od tyłu, tworząc wsparcie na wysokości górnej części jego pleców; chwyt "huśtawkowy" stosuje się w wypadku ratowania osób, które doznały obrażeń ręki lub obu rąk i nie mogą trzymać się za szyję ratowników;



4. Chwyt "biodrowy" - ratujący przysiąda tyłem przy osobie leżącej i bierze ją za plecy jedną ręką drugą za kolanami; po tym podnosi ją do pozycji siedzącej i pochylony nieco ku przodowi podnosi poszkodowanego; przy stosowaniu chwytu biodrowego należy uważać, aby poszkodowany nie doznał obrażeń - w tym celu ratujący powinien przechodzić bokiem, a przy przejściach przez drzwi uważać, aby nie uderzył on o ościeżnicę, dotyczy to zwłaszcza drzwi wahadłowych, nie mających zaczepów po otwarciu skrzydeł; jeżeli ratowana osoba jest przytomna, to może ona sama zwracać uwagę na mijane przedmioty i pomagać w otwieraniu i zamykaniu drzwi;



#### 4. INSTALACJE PRZECIWPÓŻAROWE W OBIEKCIE

##### 4.1. Gaśnice

Budynek wyposażono w gaśnice proszkowe 4 kg proszku gaśniczego. Umieszczone zostały na korytarzach wszystkich kondygnacji oraz w garażu.

Szczegółowe rozmieszczenie podręcznego sprzętu gaśniczego wskazano na rzutach obiektu stanowiących integralną część opracowania. Oznakowano je znakami bezpieczeństwa zgodnymi z Polskimi Normami.

##### 4.2. Wewnętrzna instalacja hydrantowa.

Wewnętrzna instalacja hydrantowa oparta została na hydrantach DN-25. Miejsce lokalizacji zostało oznakowane zgodnie z wymaganiami PN-92/N-01256/01 Znaki bezpieczeństwa.

Ochrona przeciwpożarowa i przedstawiono na rzutach kondygnacji budynku.

Hydranty zlokalizowano w stalowych szafkach hydrantowych podtynkowych. Hydranty umiejscowiono na każdej kondygnacji w obrębie klatki schodowej oraz na korytarzach.

#### SPOSÓB UŻYCIA HYDRANTU WEWNĘTRZNEGO

To w jaki sposób należy użyć hydrantu wewnętrznego zależy od jego typu. Dlatego przed schematycznym postępowaniem należy sprawdzić z jakiego typu hydrantem mamy do czynienia.

Zasięg hydrantów  $\varnothing$  25 w poziomie obejmuje całą powierzchnię chronionej strefy pożarowej, uwzględniając długość odcinka węża hydrantu wewnętrznego (30 m) oraz efektywny zasięg rzutu prądów gaśniczych przyjmowany dla budynków ZL jako 5 m.

Obsługa hydrantu  $\varnothing$  25.

W budynku szafki hydrantowe otwierane są kluczem lub poprzez pociągnięcie plastikowego cięgna po uprzednim wciśnięciu do wewnątrz plastikowego zabezpieczenia.

- ✓ Wybić szybkę, za którą znajduje się kluczyk. np. łokciem,
- ✓ Kluczykiem otworzyć szafkę.



- ✓ Rozwijamy wąż,
- ✓ Odkręcamy zawór,
- ✓ Odkręcamy głowicę prądownicy.

#### 4.3. Przeciwpożarowy wyłącznik prądu.

Odcina dopływ energii elektrycznej do wszystkich urządzeń, z wyjątkiem tych, których działanie jest wymagane w czasie pożaru bądź ewakuacji. W obrębie budynku nr 36 przeciwpożarowy wyłącznik prądu zlokalizowano w suterenie przy pomieszczeniu nr 7.

Usytuowanie przeciwpożarowego wyłącznika prądu wskazano na rzutach obiektu stanowiących integralną część opracowania. Oznakowano je znakami bezpieczeństwa zgodnymi z Polskimi Normami.

#### 4.5. Oświetlenie ewakuacyjne.

Zgodnie z wymaganiami oświetlenie ewakuacyjne należy stosować na drogach ewakuacyjnych świetlnych wyłącznie światłem sztucznym

W budynku drogi komunikacyjne służące celom ewakuacji zostały wyposażone w oprawy oświetlenia awaryjnego załączające się samoczynnie w przypadku zaniku napięcia podstawowego.

Oświetlenie ewakuacyjne powinno załączyć się po u upływie 2 s i działać co najmniej 1 h od czasu zaniku oświetlenia podstawowego.

#### 4.6. Strefy pożarowe.

Obiekt stanowi jedną strefę pożarową o powierzchni 653 m<sup>2</sup>. W budynku nie zastosowano ścian ani drzwi oddzielenia pożarowego w żadnym z pomieszczeń.

### 5. ZASADY POSTĘPOWANIA W PRZYPADKU POWSTANIA POŻARU

#### 5.1. Alarmowanie

1. W przypadku powstania pożaru każdy pracownik zobowiązany jest niezwłocznie zaalarmować, przy użyciu wszelkich dostępnych środków osoby z objętego lub zagrożonego pożarem pomieszczenia (terenu), swoich przełożonych oraz inne służby, a mianowicie:
  - ✓ Państwową Straż Pożarną – telefon alarmowy – 112
  - ✓ osoby znajdujące się w najbliższym sąsiedztwie pożaru alarmować głosem lub przy pomocy innych ustalonych środków np. syren alarmowych,
  - ✓ Zarządcę, osoby odpowiedzialne za obiekt

2. W razie potrzeby alarmować:
  - ✓ Pogotowie Ratunkowe - tel. 999
  - ✓ Pogotowie Energetyczne - tel. 991
  - ✓ Pogotowie Gazowe - tel. 992
  - ✓ Pogotowie Wodno-Kanalizacyjne - tel. 994
  - ✓ **Centrum Powiadamiania Ratunkowego - tel. 112**
3. Wykaz telefonów służb ratowniczych oraz osób, które należy zawiadomić powinna zawierać również instrukcja alarmowania i postępowania na wypadek pożaru.
4. Podczas telefonicznego powiadamiania straży pożarnej należy podać:
  - ✓ nazwę obiektu, adres, co się pali,
  - ✓ czy istnieje zagrożenie dla życia ludzi, a jeżeli tak to należy podać w przybliżeniu ilość osób zagrożonych,
  - ✓ numer telefonu, z którego się dzwoni, swoje imię i nazwisko.

Po przekazaniu informacji dla dyspozytora straży pożarnej nie należy odkładać słuchawki, aż do chwili usłyszenia – **przyjąłem**.

W przypadku uszkodzenia telefonu Państwową Straż Pożarną alarmować telefonicznie z innego obiektu, budki telefonicznej lub bezpośrednio osobiście przez wyznaczoną osobę.

## 5.2. Akcja ratowniczo - gaśnicza.

1. Równocześnie z alarmowaniem straży pożarnej należy przystąpić do ewakuacji zagrożonych ludzi.
2. Pracownicy, którzy nie biorą udziału w alarmowaniu i ewakuacji niezwłocznie przystępują do likwidacji pożaru przy pomocy gaśnic oraz innych urządzeń przeciwpożarowych.
3. **Podczas akcji ratowniczo - gaśniczej obowiązuje zasada jednoosobowego kierowania działaniami**
4. Akcją ratowniczo - gaśniczą kieruje Kierownik Centrum Pomocy Dziecku Niepełnosprawnemu i Jego Rodzie, osoba przez niego wyznaczona, a w przypadku jego nieobecności osoba go zastępująca wyznaczona spośród personelu ośrodka, lub osoba najbardziej energiczna i opanowana, która objęła samorzutnie kierowanie akcją spośród zatrudnionego personelu.
5. Gaszenie pożaru należy prowadzić od strony jego rozprzestrzeniania się w celu niedopuszczenia do jego rozwoju na dalsze pomieszczenia.
6. Po przybyciu jednostek straży pożarnej kierujący uprzednio akcją zobowiązany jest podporządkować się poleceniom dowódcy przybyłej jednostki oraz poinformować go o sytuacji pożarowej i wydanych poleceniach.
7. W przypadku konieczności współdziałania z jednostkami ratowniczo-gaśniczymi straży pożarnej należy kierować się zasadami ujętymi w dwóch przepisach wykonawczych, tj.:
  - a. Rozporządzeniem Ministra Spraw Wewnętrznych z dnia 11 czerwca 1992 r. w sprawie szczegółowych zasad kierowania i współdziałania jednostek ochrony przeciwpożarowej biorących udział w działaniu ratowniczym (Dz. U. z 1992 r.nr 52, poz. 244 z późn. zm.),

- b. Rozporządzeniem Rady Ministrów z dnia 4 listopada 1992 r. w sprawie zakresu i trybu korzystania z uprawnień przez kierującego działaniem ratowniczym (Dz. U. z 1992 r. nr 54, poz.59 z późn. zm.), z których wynikają dwie najważniejsze zasady:
- ✓ akcję ratowniczą organizują i prowadzą jednostki ratowniczo - gaśnicze PSP, stąd obowiązek podporządkowania się wszelkim poleceniom wydawanym przez kierującego akcją,
  - ✓ kierujący akcją ratowniczą w zakresie niezbędnym do jej prowadzenia, ma prawo do korzystania z szeregu uprawnień i praw.
8. Wszyscy pracownicy zobowiązani są podporządkować się poleceniom kierownika akcji ratowniczo - gaśniczej.
9. Każda osoba biorąca udział w akcji ratowniczo - gaśniczej powinna pamiętać, że:
- ✓ w pierwszej kolejności należy ratować zagrożone życie ludzi,
  - ✓ należy wyłączyć dopływ prądu elektrycznego do pomieszczeń objętych pożarem,
  - ✓ z zasięgu ognia należy usunąć wszelkie materiały palne, cenne dokumenty, urządzenia i maszyny itp.,
  - ✓ nie należy otwierać bez koniecznej potrzeby drzwi i okien do pomieszczeń objętych pożarem, ponieważ dopływ świeżego powietrza może spowodować gwałtowny rozwój pożaru.
10. Może się zdarzyć, że przed przybyciem straży pożarnej zajdzie potrzeba podjęcia działań gaśniczych gaśnicami. Z tego względu, pracownicy powinni znać podstawowe zasady taktyki walki z pożarami, aby móc skutecznie rozwinąć akcję przy większych ogniskach pożaru, nawet bez pomocy straży pożarnej.
11. Działania zmierzające do likwidacji powstałego pożaru powinny odpowiadać następującym wytycznym:
- ✓ musi być planowe, prowadzone celowo z zachowaniem zasady maksymalnego wykorzystania sił i środków będących w dyspozycji,
  - ✓ wskazana jest inicjatywa własna pracowników w zakresie podejmowania działań ratowniczo gaśniczych,
  - ✓ nieodzownym czynnikiem powodzenia akcji jest odcięcie dróg rozszerzania się pożaru przez pozamykanie drzwi i okien, a tym samym odcięcie dostępu powietrza podsycającego ogień
  - ✓ pamiętać trzeba o tworzeniu przerw na drodze rozszerzania się pożaru przez usuwanie palnych przedmiotów z najbliższego otoczenia pożaru,
  - ✓ przy prowadzeniu działań gaśniczych nie należy dopuszczać do brawury i lekceważenia niebezpieczeństwa, bo utrudni to i skomplikuje akcję przeciwpożarową,
  - ✓ do pomieszczeń dotkniętych pożarem trzeba wchodzić ostrożnie w atmosferze dymu poruszać się należy w pozycji pochyłej, pamiętając o tym, że najwięcej czystego powietrza znajduje się na wysokości kolan,
  - ✓ trzeba starać się dotrzeć możliwie blisko źródła ognia i atakować żar, zarzewie, a nie płomień,
  - ✓ nie należy pozostawiać nigdy palących się lub nie dogaszonych przedmiotów, posuwać się dalej można tylko wtedy, gdy ugasi się pożar o zasięgu najbliższego otoczenia,

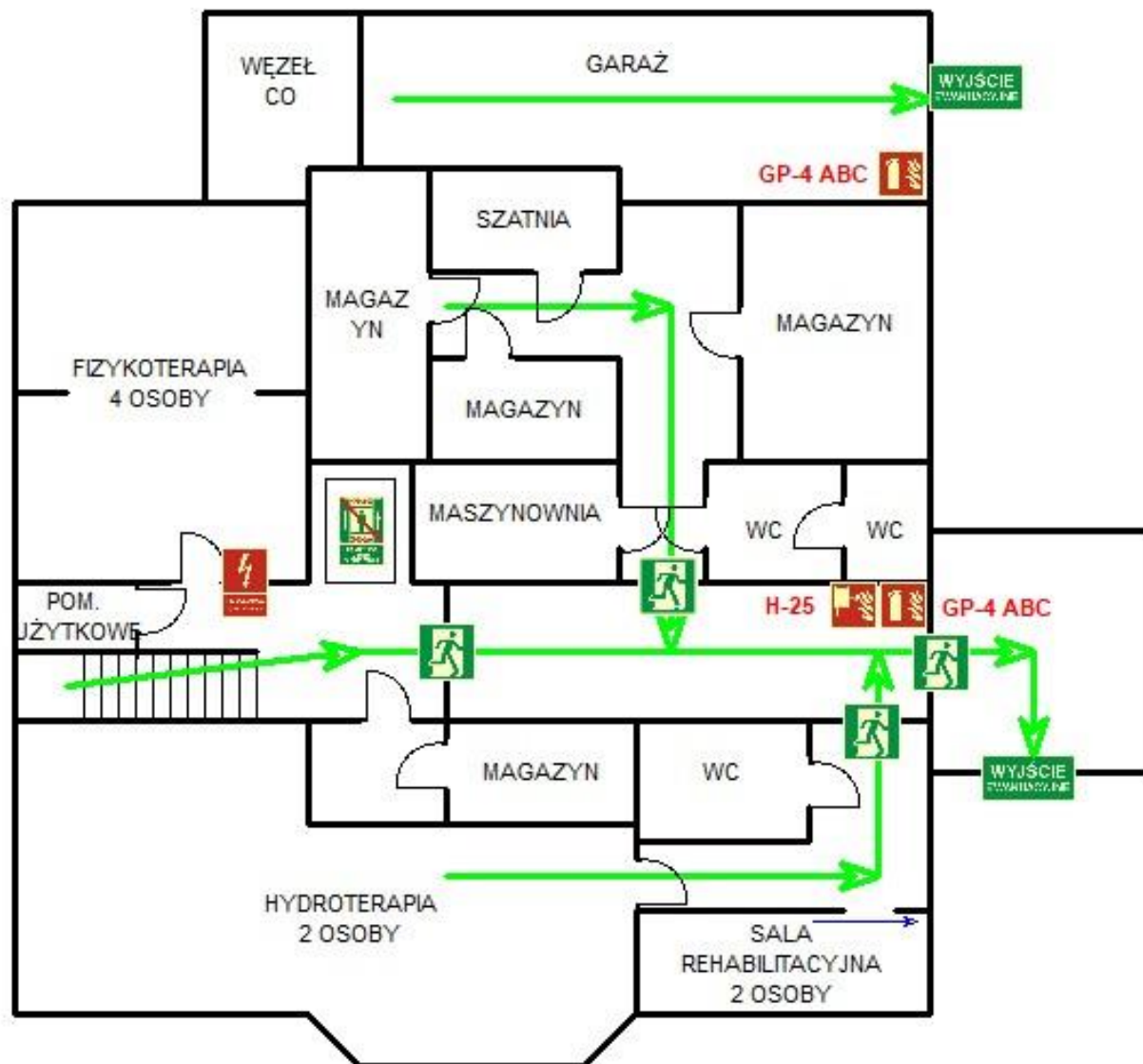
- ✓ ogień staramy się otoczyć ze wszystkich stron i wyprzeć na zewnątrz płomień lub tam, gdzie nie ma przedmiotów palnych,
- ✓ zawsze pamiętać o drodze odwrotu.

Przestrzeganie podanych wyżej podstawowych zasad taktyki pożarnej pozwoli uniknąć wielu wypadków oraz skutecznie opanować i zlikwidować powstały pożar.

12. Pracownicy lub osoby postronne, które pierwsze zauważyły pożar zobowiązane są zgłosić się do dowódcy lub kierującego akcją celem złożenia zeznań.
13. Po zakończeniu akcji kierujący nią powinien wyznaczyć osobę do nadzorowania pogorzelniska w celu niedopuszczenia do powtórnego zapalenia.
14. Szybkie i prawidłowe przystąpienie do akcji gaśniczej umożliwi ugaszenie pożaru w zarodku, tzn. w jego pierwszej fazie rozwoju.

## **ZAŁĄCZNIK 1. RZUTY BUDYNKU**

SUTERENA

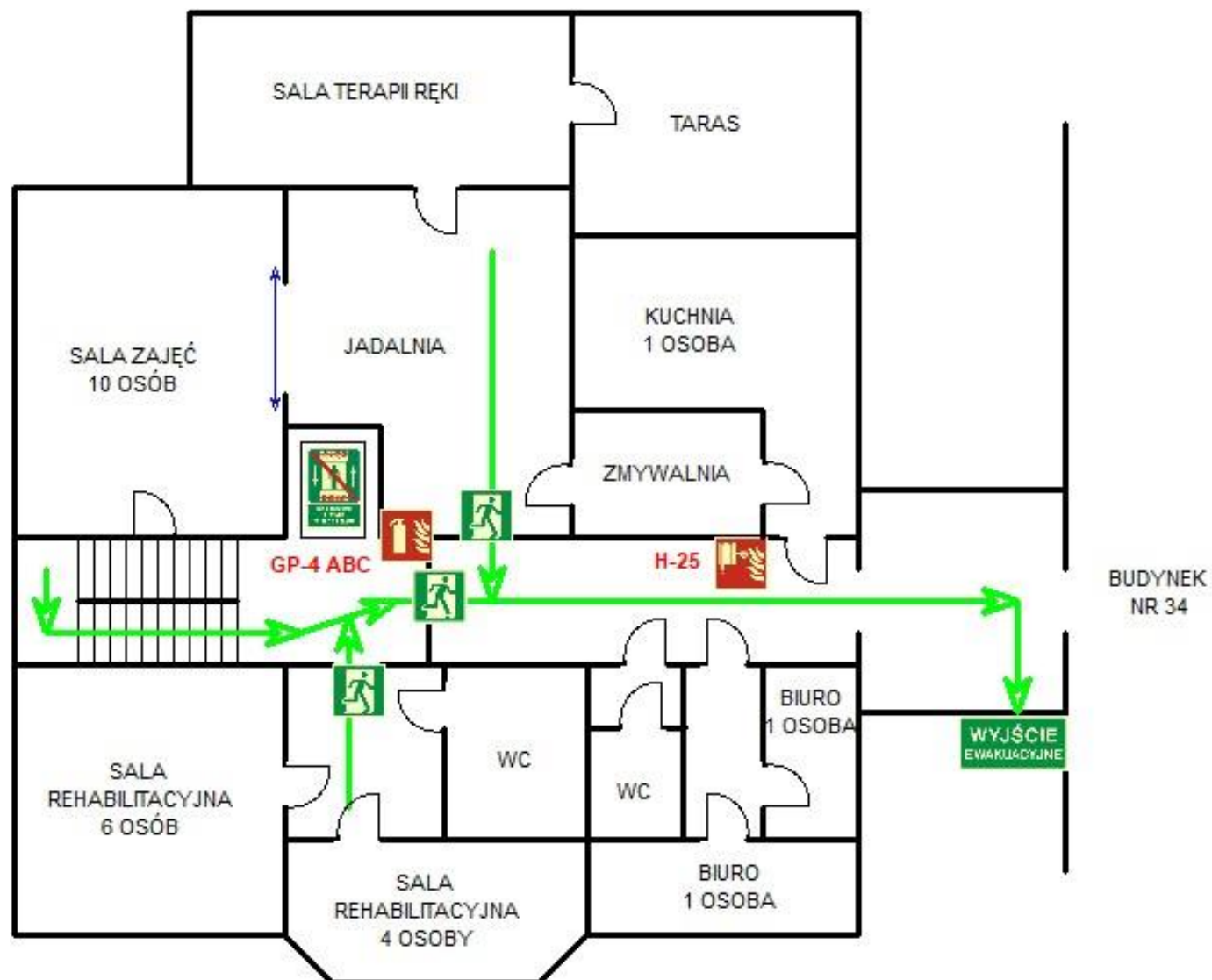


**Legenda**

 Gaśnica	 WYJŚCIE EWAKUACYJNE Wyjście ewakuacyjne
 Hydrant wewnętrzny	 Zakaz korzystania z dźwigu osobowego w razie pożaru
 Przeciwpożarowy wyłącznik prądu	 Drzwi ewakuacyjne
	 Kierunek ewakuacji

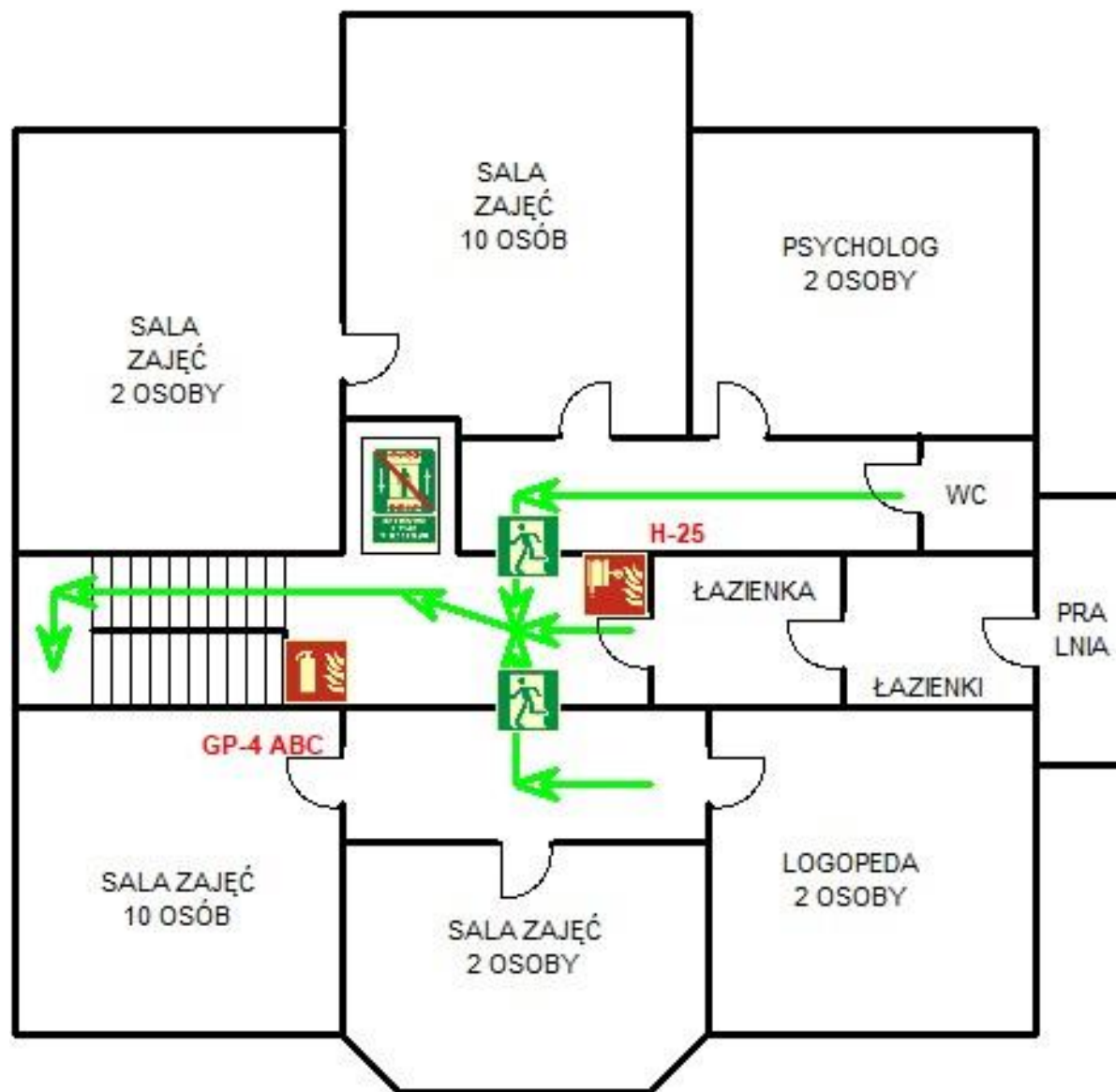


**PARTER**



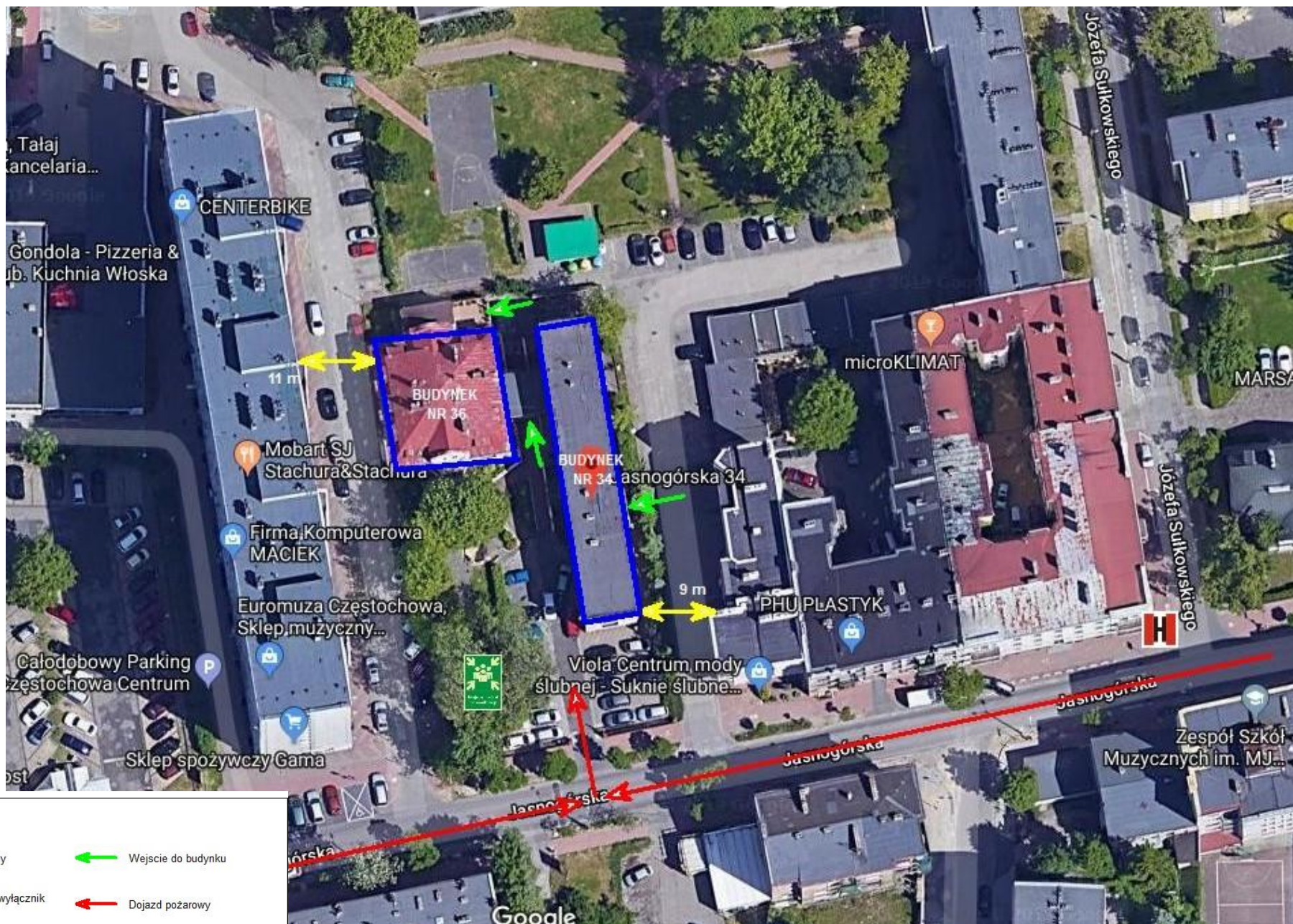
Legenda	
	Gaśnica
	Hydrant wewnętrzny
	Kierunek ewakuacji
	Wyjście ewakuacyjne
	Zakaz korzystania z dźwigu osobowego w razie pożaru
	Drzwi ewakuacyjne

I PIĘTRO



Legenda	
	Gaśnica
	Kierunek ewakuacji
	Hydrant wewnętrzny
	Zakaz korzystania z dźwigu osobowego w razie pożaru
	Drzwi ewakuacyjne

PLAN ZAGOSPODAROWANIA TERENU



Legenda

- |  |                                   |   |                                  |
|--|-----------------------------------|---|----------------------------------|
|  | Hydrant zewnętrzny                |  | Wejście do budynku               |
|  | Przeciwpowozarowy wyłącznik prądu |  | Dojazd powozarowy                |
|  | Miejsce zbiórki do ewakuacji      |  | Odległość od budynków sąsiednich |

Załącznik Nr 2  
do Zarządzenia Nr \_\_\_\_\_  
Dyrektora MOPS  
z dnia \_\_\_\_\_

Częstochowa, dnia \_\_\_\_\_

\_\_\_\_\_  
(imię i nazwisko przeszkolonego)

\_\_\_\_\_  
(zajmowane stanowisko, komórka  
organizacyjna)

### OŚWIADCZENIE

Niniejszym oświadczam, że zostałem/zostałam zapoznany/zapoznana ze scenariuszem ewakuacji dla budynku położonego w Częstochowie przy ul. Jasnogórskiej 36 i postanowieniami w niej zawartymi.

Ponadto zobowiązuję się do przestrzegania zapisów zawartych w scenariuszu ewakuacji.

\_\_\_\_\_  
(podpis przeszkolonego)

**Dyrektor**  
**Miejskiego Ośrodka Pomocy Społecznej**  
**w Częstochowie**  
**(-) Małgorzata Mruszczyk**